



คู่มือการปฏิบัติงาน

การป้องกันและบรรเทาสาธารณภัย
ฝ่ายป้องกันและบรรเทาสาธารณภัย

เนื้อหา

๑. บทนำ คำจำกัดความ และวัตถุประสงค์
๒. ขอบข่ายภารกิจ
๓. หน้าที่ความรับผิดชอบ
๔. ขั้นตอนการปฏิบัติ
๕. ตัวชี้วัดและเป้าหมาย

ภาคผนวก ก	บัญชีรายชื่อเจ้าหน้าที่ด้านสาธารณสุขที่เกี่ยวข้อง
ภาคผนวก ข	บัญชีรายชื่อเครือข่ายหน่วยงานภายนอกและอาสาสมัคร
ภาคผนวก ค	ข้อมูลเครื่องจักรกล
ภาคผนวก ง	รายชื่อหน่วยงาน โทรศัพท์ และคลื่นความถี่วิทยุ
ภาคผนวก จ	บัญชีรายชื่อหน่วยงานที่เกี่ยวข้อง
ภาคผนวก ฉ	เอกสารอ้างอิงและคำสั่งที่เกี่ยวข้อง

คำนำ

ปัจจุบันสถานการณ์สาธารณสุขของประเทศไทยทั้งที่เกิดจากเกิดจากธรรมชาติและจากการกระทำของมนุษย์ มีปัจจัยหลักมาจากสาเหตุหลายประการ สาเหตุจากธรรมชาติ เช่น อุทกภัย ดินโคลนถล่ม แผ่นดินไหว พายุฤดูร้อน มีความถี่และความรุนแรงมากขึ้น สาเหตุจากการกระทำของมนุษย์ เช่น การตัดไม้ทำลายป่า การใช้

ทรัพยากรธรรมชาติอย่างไม่จำกัด การขยายตัวของชุมชนเมือง และภาคอุตสาหกรรมที่ทำลายสิ่งแวดล้อม ทำให้สภาพภูมิอากาศของโลกเกิดการเปลี่ยนแปลง สภาพอากาศแปรปรวน อากาศร้อนจัด และหนาวจัด หรือมีฝนตกปริมาณมากเป็นเวลานาน ส่งผลให้เกิดน้ำท่วมหนักและแผ่นดินถล่ม ซึ่งสาธารณสุขดังกล่าวได้ส่งผลกระทบต่อชีวิตและความเป็นอยู่ของประชาชน ตลอดจนสร้างความเสียหายแก่ทรัพย์สินของ ประชาชน ชุมชน และของรัฐ

เทศบาลนครนนทบุรี มีหน้าที่ในการป้องกันและบรรเทาสาธารณภัยในเขตท้องถิ่น โดยมีผู้บริหารท้องถิ่นเป็นผู้รับผิดชอบในฐานะผู้อำนวยการท้องถิ่น และมีปลัดองค์กรปกครองส่วนท้องถิ่น เป็นผู้ช่วยผู้อำนวยการท้องถิ่น รับผิดชอบและปฏิบัติหน้าที่ในการป้องกันและบรรเทาสาธารณภัยในเขตท้องถิ่น และช่วยเหลือผู้อำนวยการจังหวัดและผู้อำนวยการอำเภอตามที่ได้รับมอบหมายเทศบาลนครนนทบุรี จึงต้องมีการเตรียมพร้อมและรับมือกับสถานการณ์สาธารณภัยต่างๆ ที่อาจเกิดขึ้นได้ตลอดเวลา จึงได้จัดทำแผนปฏิบัติการในการป้องกันและบรรเทาสาธารณภัยของเทศบาลนครนนทบุรี พ.ศ. ๒๕๖๐ ขึ้น ซึ่งเป็นไปตามพระราชบัญญัติป้องกันและบรรเทาสาธารณภัย พ.ศ. 2550 และสอดคล้องกับแผนการป้องกันและบรรเทาสาธารณภัยแห่งชาติ พ.ศ. 2558 รวมทั้งมีความเชื่อมโยงกับยุทธศาสตร์การเตรียมพร้อมแห่งชาติ และแผนการป้องกันและบรรเทาสาธารณภัยจังหวัด/อำเภอ เพื่อให้การบริหารจัดการสาธารณภัยเป็นไปในทิศทางเดียวกันทั้งระบบ และเพื่อประโยชน์ในการป้องกันและบรรเทาสาธารณภัยได้อย่างรวดเร็วและมีประสิทธิภาพ สร้างความเชื่อมั่นให้กับประชาชน และสร้างพื้นที่ให้เป็นท้องถิ่นที่ปลอดภัย โดยให้ความสำคัญกับหลักการจัดการความเสี่ยงจากสาธารณภัยที่ประกอบด้วยการลดความเสี่ยงจากสาธารณภัย ได้แก่ การป้องกัน การลดผลกระทบ และการเตรียมความพร้อม ควบคู่กับการจัดการในภาวะฉุกเฉิน ได้แก่ การเผชิญเหตุ และการบรรเทาทุกข์ รวมทั้งการฟื้นฟู ได้แก่ การฟื้นฟูสภาพและการซ่อมสร้าง การสร้างใหม่ให้ดีกว่าและปลอดภัยกว่าเดิม

**คู่มือการปฏิบัติหน้าที่ด้านการป้องกันและบรรเทาสาธารณภัย
เทศบาลนครนนทบุรีประจำปี ๒๕๖๑**

.....

- อ้างอิง**
๑. พระราชบัญญัติป้องกันและบรรเทาสาธารณภัย พ.ศ. ๒๕๕๐
 ๒. แผนการป้องกันและบรรเทาสาธารณภัยแห่งชาติ พ.ศ. ๒๕๕๘
 ๓. แผนการป้องกันและบรรเทาสาธารณภัยจังหวัดนนทบุรี พ.ศ. ๒๕๕๘

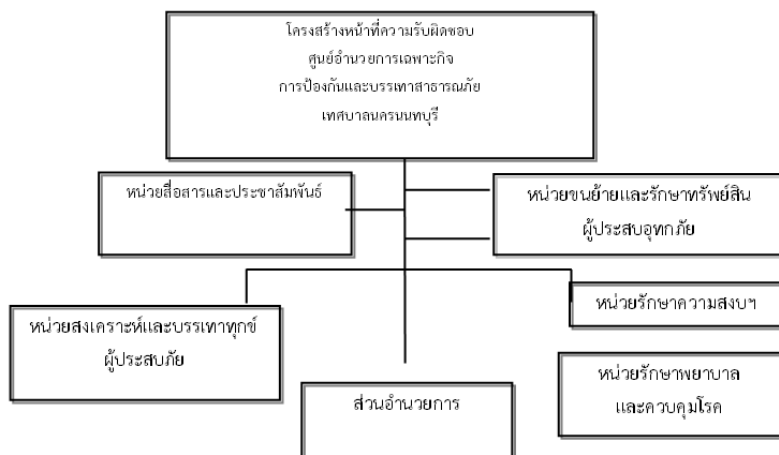
วัตถุประสงค์

- ใช้เป็นแนวทางในการปฏิบัติหน้าที่ด้านสาธารณสุข วางแผนการเตรียมความพร้อมด้านกำลังพล วัสดุ อุปกรณ์ เครื่องมือเครื่องใช้ และยานพาหนะ พร้อมประสานงานหน่วยงานที่เกี่ยวข้อง
- เพื่อให้การปฏิบัติการแก้ไขปัญหาและช่วยเหลือประชาชน เป็นไปอย่างมีประสิทธิภาพ และทันท่วงที เมื่อเกิดสาธารณสุข
- เพื่อประชาสัมพันธ์ให้ประชาชนได้ทราบและพร้อมรับสถานการณ์ที่เกิดขึ้นได้ทันที
- เพื่อให้เกิดการประสานงานระหว่างหน่วยงานที่รับผิดชอบ หาทางแก้ไขได้อย่างมีประสิทธิภาพ สามารถบูรณะฟื้นฟูสิ่งสาธารณะที่ชำรุดเสียหายให้กลับคืนสู่สภาพปกติ

ขอบข่ายภารกิจ

- นำกำลังเจ้าหน้าที่และอุปกรณ์ด้านการป้องกันและบรรเทาสาธารณสุขเข้าพื้นที่ที่เกิดสาธารณสุข นำกำลังเข้าให้การช่วยเหลือแก่ประชาชน และซ่อมแซมพื้นที่ที่ได้รับ ความเสียหาย
- ให้การช่วยเหลือแจกสิ่งของบรรเทาทุกข์ในขั้นต้นแก่ประชาชนผู้ประสบภัยอย่างรวดเร็วต่อเนื่องและมีประสิทธิภาพ
- ในกรณีพื้นที่ที่เกิดสาธารณสุขเป็นเวลานาน ให้จัดตั้งศูนย์พักพิงชั่วคราวเพื่ออพยพประชาชน ออกจากพื้นที่ประสบภัยในทันที
- ปรับปรุงพื้นที่ให้สะอาดเรียบร้อยพร้อมให้การสงเคราะห์ฟื้นฟูสภาพประชาชนผู้ประสบภัย

โครงสร้างหน้าที่ความรับผิดชอบ



ส่วนอำนวยความสะดวก

จัดตั้งอยู่ในพื้นที่ปลอดภัยหรือตามความเหมาะสม หรือจัดตั้งในเทศบาลนครนนทบุรี มีหน้าที่อำนวยความสะดวก สั่งการ และประสานการปฏิบัติ แก้ไขปัญหาให้ฝ่ายต่างๆ สามารถปฏิบัติหน้าที่ได้ เป็นศูนย์เผชิญเหตุส่วนหน้า มีหน้าที่ ดังนี้

๑. ติดตามรายงานสถานการณ์ รวบรวมข้อมูล วิเคราะห์และประเมินสถานการณ์สาธารณสุข ที่อาจเกิดขึ้น
๒. ประสานการปฏิบัติงานกับศูนย์บัญชาการเหตุการณ์แต่ละพื้นที่ ศูนย์บัญชาการเหตุการณ์ส่วนหน้ากลุ่มอำเภอ/อำเภอ และส่วนราชการในพื้นที่ที่สังกัดกระทรวง กรม หรือองค์กรต่าง ๆ ในการแก้ไขปัญหาที่เกิดขึ้น บริเวณ
๓. ดำเนินการตามแผนป้องกันและบรรเทาสาธารณภัย เทศบาลนครนนทบุรี
๔. ประสานส่วนราชการหน่วยงานที่เกี่ยวข้องให้เตรียมกำลังเจ้าหน้าที่เครื่องมือ เครื่องใช้,ยานพาหนะ และติดตามผลการปฏิบัติงานของฝ่ายต่าง ๆ ตามภารกิจที่ได้รับมอบหมายให้เป็นไปตามนโยบายและการสั่งการของผู้บังคับการในศูนย์
๕. ตรวจสอบงานรายละเอียดของฝ่ายต่าง ๆ ก่อนเสนอผู้บังคับบัญชาเพื่อพิจารณาอนุมัติ
๖. จัดประชุมต่าง ๆ ในภารกิจที่เกี่ยวข้องของศูนย์หรือตามผู้บังคับบัญชามอบหมาย
๗. ส่งใช้กำลัง อปพร. ในพื้นที่ปฏิบัติหน้าที่พร้อมเจ้าหน้าที่ในสังกัด
๘. จัดเตรียมเอกสารรายงานผู้ประสบภัย ไปยัง สำนักงานป้องกันและบรรเทาสาธารณภัย จังหวัดนนทบุรี

หน่วยสื่อสารและประชาสัมพันธ์

หน่วยสื่อสารและประชาสัมพันธ์ตั้งอยู่ที่ ศูนย์วิทยุสื่อสาร(วาริ) ฝ่ายป้องกันและบรรเทาสาธารณภัย ถนนรัตนวิเชียร์ อำเภอเมืองนนทบุรี จังหวัดนนทบุรี มีหน้าที่รับผิดชอบ ดังนี้

ก่อนเกิดอุทกภัย

๑. สำรวจซ่อมบำรุงพร้อมจัดเตรียมเครื่องมือสื่อสารและกำหนดวิธีการติดต่อสื่อสารไว้ให้พร้อม
๒. จัดหาเครื่องให้สัญญาณแจ้งเหตุเตือนพื้นที่น้ำท่วม

๓. จัดหาเครื่องขยายเสียงประจำรถยนต์เคลื่อนที่เพื่อประชาสัมพันธ์ให้ประชาชนตระหนักถึงสาธารณภัย การเตรียมข้าวของ ยา สิ่งของจำเป็นในการดำรงชีพช่วงที่เกิดสาธารณภัย พร้อมทั้งแนะนำวิธีการให้ประชาชนได้ตื่นตัว อยู่เสมอ

๔. ฝึกเจ้าหน้าที่วิทยุสื่อสารในหน่วยให้รู้หน้าที่และรู้จักใช้เครื่องมือสื่อสารทุกชนิดจนเกิดความชำนาญอยู่เสมอ

๕. รักษาเครื่องมือเครื่องใช้ให้อยู่ในสภาพพร้อมใช้งานได้อยู่เสมอ

ขณะเกิดอุทกภัย

๑. แจ้งเตือนประชาชน
๒. ติดต่อแจ้งผู้บังคับบัญชาให้ทราบเบื้องต้นและรายงานหน่วยงานผู้เกี่ยวข้องได้ทราบ
๓. ประสานงานการรับความช่วยเหลือจากหน่วยงานภายนอก
๔. ประกาศให้ผู้ประสบอุทกภัยทราบถึงสถานที่รับรองชั่วคราว
๕. นำประกาศคำสั่งของผู้อำนวยการศูนย์ป้องกันฯ และเรื่องอื่นๆ ที่เป็นประโยชน์ต่อประชาชนและ

เจ้าหน้าที่แจ้งให้ทราบโดยทั่วถึง

หลังเกิดสาธารณภัย

๑. ประกาศให้ผู้ประสบภัยทราบถึงสถานที่พักชั่วคราว
 ๒. ประกาศให้ผู้ประสบภัยทราบว่า จะได้รับการสงเคราะห์และบรรเทาทุกข์อย่างไร ที่ไหน เมื่อไร
- หน่วยรักษาความสงบเรียบร้อยและปิดกั้นการจราจร

ตั้งอยู่ที่ เทศบาลนครนนทบุรี ถนนรัตนธิเบศร์ อำเภอเมือง จังหวัดนนทบุรี มีหน้าที่รับผิดชอบ ดังนี้

ก่อนเกิดสาธารณภัย

๑. สำรวจเขตท้องที่ตามแผน
๒. จัดสายตรวจและเวรยามรักษาการณ์ ตามจุดต่างๆ เพื่อป้องกันเหตุร้าย
๓. จัดหาเครื่องปิดกั้นการจราจร
๕. ให้เจ้าหน้าที่ในหน่วยศึกษาด้านสาธารณภัย และพื้นที่เสี่ยงภัย

ขณะเกิดสาธารณภัย

๑. ปิดกั้นการจราจรและควบคุมการจราจรในเขตน้ำท่วมขังทุกเส้นทาง
๒. ดูแลรักษาความสงบเรียบร้อยและดูแลผู้ประกอบอาชีพสุจริต

หลังเกิดสาธารณภัย

๑. เก็บเครื่องปิดกั้นการจราจร ควบคุมพื้นที่ให้กลับสู่ความสงบ

หน่วยช่วยเหลือและบรรเทาทุกข์ผู้ประสบสาธารณภัย

ก่อนเกิดสาธารณภัย

๑. สำรวจตรวจสอบและปรับปรุงข้อมูลพื้นที่เสี่ยงภัยจากสาธารณภัย วาตภัย และติดตามสถานการณ์จากกรมอุตุนิยมวิทยา รวมทั้งข้อมูลพื้นที่ปลอดภัยเพื่อรองรับการอพยพให้เป็นปัจจุบัน

๒. จัดเตรียมกำลังคน วัสดุ อุปกรณ์เครื่องมือเครื่องใช้ และ เครื่องมือสื่อสารและโทรคมนาคม ทั้ง

ชายหลักและชายสำรอง ยานพาหนะ เรือท้องแบน เครื่องสูบน้ำ และอุปกรณ์อื่นๆที่ใช้ในการป้องกันและบรรเทาสาธารณภัยไว้ให้พร้อมใช้การได้ทันที

ขณะเกิดสาธารณภัย

- ๑ จัดกำลังเจ้าหน้าที่ไปยังพื้นที่ สำรวจความเสียหาย ให้การช่วยเหลือประชาชนในพื้นที่
- ๒ ซ่อมแซมฟื้นฟูสิ่งสาธารณประโยชน์เท่าที่จะทำได้พร้อมปิดกั้นการจราจรในเขตน้ำท่วม และช่วยประชาชนขนย้ายทรัพย์สินไปยังที่ปลอดภัย
- ๓ รีบอพยพประชาชนที่ประสบภัยหรือที่คาดว่าจะประสบภัยไปยังจุดที่ปลอดภัย โรงเรียนกีฬา นครนนท์วิทยา ๖ ศูนย์นันทนาการเทศบาลนครนนทบุรี แยกสนามบินน้ำ

หลังเกิดสาธารณภัย

- ๑ สำรวจพื้นที่ซ่อมแซมบ้านเรือนประชาชนที่ได้รับความเสียหาย ทำความสะอาด เก็บสิ่งปฏิกูลที่มาจากอุทกภัยและซ่อมแซมสิ่งสาธารณประโยชน์ให้กลับมาใช้การได้ตามปกติ
- ๒ แจกสิ่งของยังชีพประชาชนให้การช่วยเหลือฟื้นฟูเยียวยาประชาชนผู้ประสบภัยตามอำนาจหน้าที่มาตรการและระเบียบแนวทางอย่างรัดกุมทั่วถึง
- ๓ จัดทำบัญชีรายชื่อผู้ประสบสาธารณภัย กำหนดวิธีการสงเคราะห์ประชาชนตามระเบียบแนวทางอย่างรัดกุมและทั่วถึง

หน่วยขนย้ายและรักษาทรัพย์สินผู้ประสบสาธารณภัย

ตั้งอยู่ที่ สำนักงานช่าง เทศบาลนครนนทบุรี ถนนรัตนวิเบศร์ อำเภอเมือง จังหวัดนนทบุรี มีหน้าที่รับผิดชอบดังนี้

ก่อนเกิดสาธารณภัย

๑. สำรวจสถานที่สำหรับเก็บรักษาทรัพย์สินของผู้ประสบสาธารณภัย เมื่อเกิดเหตุสาธารณภัย
๒. สำรวจเส้นทางขนย้ายผู้ประสบสาธารณภัย
๓. กำหนดตัวเจ้าหน้าที่ขนย้ายและดูแลรักษาทรัพย์สิน
๔. กำหนดวิธีการเก็บรักษาและการแจกจ่ายของคืนแก่เจ้าของ
๕. ฝึกซ้อมเจ้าหน้าที่เพื่อให้เกิดความชำนาญ

ขณะเกิดสาธารณภัย

๑. เจ้าหน้าที่ทุกคนรีบไปยังที่เกิดเหตุสาธารณภัย เพื่อให้การช่วยเหลือประชาชน
๒. ห้ามมิให้บุคคลภายนอกเข้าบริเวณที่เกี่ยวข้อง
๓. ควบคุมการเก็บรักษาทรัพย์สินของประชาชนให้เรียบร้อย
๔. ช่วยเหลือผู้ประสบภัยขนย้ายทรัพย์สินของประชาชนในพื้นที่
๕. ขจัดสิ่งกีดขวางการขนย้าย

หลังเกิดอุทกภัย

๑. จัดการให้เจ้าของรับทรัพย์สินคืนไป
๒. ในระหว่างที่ยังไม่มีผู้มารับทรัพย์สินคืนต้องเก็บรักษาให้ปลอดภัย

หน่วยสงเคราะห์และบรรเทาทุกข์ผู้ประสบสาธารณภัย

ตั้งอยู่ที่ สำนักงานสาธารณสุขและสิ่งแวดล้อม และกองสวัสดิการสังคม เทศบาลนครนนทบุรี
ถนนรัตนาธิเบศร์ อำเภอเมือง จังหวัดนนทบุรี มีหน้าที่ดังนี้

ก่อนเกิดสาธารณภัย

๑. สำรวจสถานที่สำหรับใช้เป็นที่สงเคราะห์ผู้ประสบภัยตามจุดต่าง ๆ
๒. จัดหาเครื่องมือเครื่องใช้ในการสงเคราะห์และบรรเทาทุกข์
๓. กำหนดวิธีการจัดหาเสบียงอาหาร เครื่องนุ่งห่ม ยารักษาโรค ที่พักชั่วคราว
๔. จัดทำบัญชีรับ - จ่าย สิ่งที่แจกจ่ายให้สามารถตรวจสอบได้
๕. กำหนดวิธีสงเคราะห์และบรรเทาทุกข์ให้กับผู้ประสบสาธารณภัย อย่างทั่วถึง

ขณะเกิดสาธารณภัย

๑. จัดเจ้าหน้าที่ไปยังพื้นที่ประชาชนผู้ประสบสาธารณภัย และเข้าประจำพื้นที่ตามที่ได้รับ
๒. ให้การปฐมพยาบาลแก่ผู้ที่ได้รับบาดเจ็บจากการถูกสัตว์มีพิษทำร้ายเช่น ยุง งู สัตว์เลื้อยคลาน
๓. เตรียมเครื่องอุปโภค-บริโภคที่จะทำการสงเคราะห์
๔. ช่วยเหลือเจ้าหน้าที่หน่วยงานอื่นๆ เท่าที่สามารถช่วยเหลือได้

หลังเกิดอุทกภัย

๑. จัดให้ผู้ประสบภัยมีที่อยู่อาศัย
๒. จัดหาอาหารให้แก่ผู้ประสบสาธารณภัย
๓. จ่ายเครื่องอุปโภค-บริโภคให้แก่ผู้ประสบอุทกภัย
๔. ช่วยเหลือผู้ประสบภัยด้านอื่นๆ เท่าที่สามารถทำได้

หน่วยรักษาพยาบาลและควบคุมโรค มีหน้าที่ดังนี้

ก่อนเกิดอุทกภัย

- ๑ จัดเตรียมยาและเวชภัณฑ์ เครื่องมือเครื่องใช้ในการปฐมพยาบาล ติดตามข่าวสาร

ขณะเกิดสาธารณภัย

- ๑ จัดให้มีหน่วยรักษาพยาบาลเคลื่อนที่เพื่อรักษาประชาชนผู้ประสบสาธารณภัย
- ๒ ออกพื้นที่เพื่อแจกจ่ายยาให้แก่ประชาชนและให้คำแนะนำด้านสุขภาพ

หลังเกิดสาธารณภัย

- ๑ ฟื้นฟูจิตใจให้คำแนะนำพร้อมตรวจสุขภาพประชาชนผู้ประสบสาธารณภัย
- ๒ ตรวจเยี่ยมประชาชนจัดทำบัญชีข้อมูลประชาชนผู้ประสบภัย ผู้บาดเจ็บ หรือผู้พิการ ทูพพลภาพ

มอบหมาย

มีพิช

ขอบเขตสาธารณสุข

ขอบเขตสาธารณสุขตามแผนปฏิบัติการในการป้องกันและบรรเทาสาธารณสุข เทศบาลนครนนทบุรี พ.ศ. ๒๕๖๑ ฉบับนี้ ให้เป็นไปตามความหมาย “สาธารณสุข” ตามมาตรา ๔ แห่งพระราชบัญญัติป้องกันและบรรเทาสาธารณสุข พ.ศ. ๒๕๕๐ ดังนี้

“อัคคีภัย วาตภัย อุทกภัย ภัยแล้ง โรคระบาดในมนุษย์ โรคระบาดสัตว์ โรคระบาดสัตว์น้ำ การระบาดของศัตรูพืช ตลอดจนภัยอื่นๆ อันมีผลกระทบต่อสาธารณสุข ไม่ว่าจะเกิดจากธรรมชาติ มีผู้ทำให้เกิดขึ้น อุบัติเหตุ หรือเหตุอื่นใด ซึ่งก่อให้เกิดอันตรายแก่ชีวิต ร่างกายของประชาชน หรือความเสียหาย แก่ทรัพย์สินของประชาชน หรือของรัฐ และให้หมายความรวมถึงภัยทางอากาศ และการก่อวินาศกรรมด้วย”

๒.๒ ระดับการจัดการสาธารณสุข

ระดับการจัดการสาธารณสุขเป็นไปตามระดับการจัดการสาธารณสุขของแผนการป้องกันและบรรเทาสาธารณสุขแห่งชาติ พ.ศ. ๒๕๕๘ ทั้งนี้ ขึ้นอยู่กับพื้นที่ จำนวนประชากร ขนาดของภัย ความรุนแรง ผลกระทบและความซับซ้อนของภัยหรือความสามารถในการจัดการสาธารณสุข ที่ผู้มีอำนาจตามกฎหมายใช้ดุลยพินิจในการตัดสินใจเกี่ยวกับความสามารถในการเข้าควบคุมสถานการณ์เป็นหลัก โดยแบ่งเป็น ๔ ระดับ ดังนี้

ตารางที่ ๒-๑ : ระดับการจัดการสาธารณสุขของประเทศ

ระดับ	การจัดการ	ผู้มีอำนาจตามกฎหมาย
๑	สาธารณสุขขนาดเล็ก	ผู้อำนวยการอำเภอ ผู้อำนวยการท้องถิ่น ควบคุมและสั่งการ
๒	สาธารณสุขขนาดกลาง	ผู้อำนวยการจังหวัด ควบคุม สั่งการและบัญชาการ
๓	สาธารณสุขขนาดใหญ่	ผู้บัญชาการป้องกันและบรรเทาสาธารณสุขแห่งชาติ ควบคุม สั่งการและบัญชาการ
๔	สาธารณสุขร้ายแรงอย่างยิ่ง	นายกรัฐมนตรีหรือรองนายกรัฐมนตรีซึ่งนายกรัฐมนตรีมอบหมาย ควบคุม สั่งการและบัญชาการ

ที่มา : แผนการป้องกันและบรรเทาสาธารณสุขแห่งชาติ พ.ศ. ๒๕๕๘

เมื่อเกิดหรือคาดว่าจะเกิดสาธารณสุขขึ้นในพื้นที่ เทศบาลนครนนทบุรี นายกเทศมนตรี นายสมนึก ธนเดชากุล ในฐานะผู้อำนวยการท้องถิ่นตามพระราชบัญญัติป้องกันและบรรเทาสาธารณสุข พ.ศ. ๒๕๕๐ มาตรา ๒๐ จะเข้า

ดำเนินการป้องกันและบรรเทาสาธารณภัยในเขตพื้นที่โดยเร็วเป็นลำดับแรก มีอำนาจสั่งการ ควบคุม และกำกับดูแลการปฏิบัติหน้าที่ของเจ้าพนักงานและอาสาสมัคร รวมทั้งติดตามสถานการณ์ที่เกิดขึ้น

ขั้นตอนการปฏิบัติ



แผนภาพที่ 1-1 : วงจรการจัดการความเสี่ยงจากสาธารณภัย

ฝ่ายป้องกันเน้นการปฏิบัติเพื่อลดผลกระทบด้านความเสียหายโดยการเตรียมการด้านกำลังคน และอุปกรณ์ด้านสาธารณภัย และกำหนดหน้าที่หน่วยงานที่เกี่ยวข้องก่อนเกิด เหตุขณะเกิดเหตุ และหลังเกิดเหตุ ตามขั้นตอนดังต่อไปนี้

ขั้นตอนก่อนเกิดภัย

ด้านการป้องกันและลดผลกระทบ (ภาวะปกติและเวลาช่วงสถานการณ์ฉุกเฉิน)

- ตรวจสอบและปรับปรุงข้อมูลพื้นที่เสี่ยงสาธารณภัยรวมทั้งข้อมูลพื้นที่ปลอดภัยเพื่อรองรับการอพยพให้เป็นปัจจุบัน

- จัดทำแผนปฏิบัติการป้องกันและบรรเทาสาธารณภัย โดยกำหนดระบบบัญชาการเหตุการณ์ วิธีการปฏิบัติ ขั้นตอนการปฏิบัติ บุคลากรและหน่วยงานที่รับผิดชอบในแต่ละขั้นตอน สำหรับพื้นที่เสี่ยงภัยให้จัดวางระบบการเฝ้าระวังและแจ้งเตือนภัย รวมทั้งแผนการอพยพ ที่ระบุถึงขั้นตอนการอพยพ เส้นทาง การอพยพ และพื้นที่รองรับ

การอพยพไว้ในแผนอย่างเป็นระบบชัดเจนและสามารถนำไปใช้ปฏิบัติได้ทันทีที่เกิดภัย

- จัดเตรียมกำลังคน วัสดุ อุปกรณ์ เครื่องมือสื่อสารและโทรคมนาคม ทั้งข่ายหลักและข่ายสำรอง ยานพาหนะ เรือท้องแบน เครื่องสูบน้ำ และเครื่องมือเครื่องใช้ในการป้องกันและบรรเทาสาธารณภัยไว้ให้พร้อม ใช้ การได้ทันที

- จัดเจ้าหน้าที่เฝ้าระวัง ติดตามข้อมูลข่าวสารจาก กรมป้องกันและบรรเทาสาธารณภัยและจาก แหล่งข่าวที่น่าเชื่อถือ อย่างใกล้ชิด ตลอด ๒๔ ชั่วโมง

- จัดให้มีระบบการแจ้งเตือนภัยด้านสาธารณสุขล่วงหน้า ผ่านข่ายการสื่อสารของทางราชการ สื่อมวลชน วิทยุ ชุมชนในท้องถิ่น หอกระจายข่าวประจำหมู่บ้าน เพื่อประชาสัมพันธ์ให้ประชาชนติดตาม ข่าวสารจากกรมอุตุนิยมวิทยา

- ประชาสัมพันธ์ให้ประชาชนเตรียมความพร้อมในการเผชิญเหตุการณ์ สำรองอาหาร น้ำดื่ม

ยารักษาโรคและอุปกรณ์ฉุกเฉิน สร้างพนังกั้นน้ำหรือแนวป้องกันดินโคลนถล่ม พร้อมทั้งติดตามสถานการณ์อย่าง ใกล้ชิด เช่น สังกะตม ฟ้า อากาศ การเปลี่ยนแปลงทางธรรมชาติ สิ่งแวดล้อมและพฤติกรรมของสัตว์ ตลอดจนเชื่อฟัง คำเตือนและพร้อมปฏิบัติตามคำแนะนำของทางราชการ

- แจ้งองค์กรปกครองส่วนท้องถิ่น ให้ความสำคัญในการจัดหาพื้นที่รองรับน้ำ (แก้มลิง) พร้อมทั้ง จัด งบประมาณเพื่อดำเนินการล้างท่อระบายน้ำในเขตชุมชน ขุดลอก คูคลอง แหล่งน้ำสาธารณะ รวมทั้งกำจัด วัชพืช สิ่งกีดขวางทางน้ำ เพื่อให้สามารถระบายน้ำออกจากพื้นที่ที่เกิดอุทกภัยได้อย่างรวดเร็วและสามารถเก็บกักน้ำ

ไว้ในฤดูแล้ง

- เฝ้าระวังติดตามสถานการณ์ โดยให้แจ้งเตือนภัยประชาชนในหมู่บ้านทราบทันทีเมื่อมี แนวโน้มว่าอาจเกิดสถานการณ์อุทกภัย น้ำป่าไหลหลากหรือดินโคลนถล่มเกิดขึ้น

- จัดให้มีการฝึกซ้อมแผนปฏิบัติการป้องกันและบรรเทาสาธารณภัยที่ได้จัดทำขึ้นร่วมกับ หน่วยงานที่ เกี่ยวข้อง ทั้งภาครัฐ เอกชน และอาสาสมัครในพื้นที่ ทั้งนี้งบประมาณในการฝึกซ้อมให้พิจารณา ขอรับการ

สนับสนุนจากองค์กรปกครองส่วนท้องถิ่น และหน่วยงานที่เข้าร่วมทำการฝึกซ้อมฯ ตามความจำเป็น เหมาะสม

- ให้กองอำนวยการป้องกันและบรรเทาสาธารณภัยจังหวัด อำเภอก และองค์กรปกครองส่วน ท้องถิ่น
แห่งพื้นที่ ส่วนราชการ รัฐวิสาหกิจ หน่วยงานของรัฐที่เกี่ยวข้อง ซึ่งมีหน้าที่รับผิดชอบในการป้องกันและแก้ไขปัญหา
สาธารณภัย

- ความรับผิดชอบด้านประชาชน ให้แจ้งเตือนภัยประชาชน ในพื้นที่เสี่ยงสาธารณภัย ให้ระมัดระวัง
อันตราย รวมทั้งเตรียมพื้นที่และ วิธีการอพยพประชาชนและส่วนราชการไว้ให้สามารถสั่งปฏิบัติการอพยพได้ทันที

- ความรับผิดชอบด้านเครื่องมือเครื่องใช้ วัสดุอุปกรณ์ที่จำเป็น สถานที่ให้เตรียมเครื่องมือเครื่องใช้ สถานที่
ยานพาหนะ วัสดุอุปกรณ์ที่จำเป็นในการป้องกันภัย เช่น เรือท้องแบน รถยนต์บรรทุก เครื่องสูบน้ำ

ขั้นตอนการปฏิบัติ

ขั้นตอนขณะเกิดภัย (เมื่อสถานการณ์วิกฤติไม่สามารถควบคุมได้)

- ให้กองอำนวยการป้องกันและแก้ไขปัญหาอุทกภัยออกคำสั่งจัดตั้งศูนย์อำนวยการเฉพาะกิจการป้องกัน
และบรรเทาสาธารณภัย พร้อมนำกำลัง เจ้าหน้าที่ เจ้าพนักงาน อาสาสมัคร ทรัพยากรจากหน่วยงาน

ต่างๆ เช่น ยานพาหนะ เรือท้องแบน เครื่องสูบน้ำ แก๊วสถานการณ์สาธารณภัย และติดตามสถานการณ์หรือรายงานสรุป
สถานการณ์ภัย ทุกวันให้เหตุการณ์กลับเข้าสู่สภาวะปกติโดยเร็ว

- นำเงินงบประมาณที่เตรียมไว้ไปช่วยเหลือประชาชนที่ได้รับความเดือดร้อนหรือผู้ประสบภัยตาม
กฎหมาย ระเบียบ และหลักเกณฑ์การช่วยเหลือฯ ที่เกี่ยวข้อง

- จัดหาน้ำสะอาดเพื่อช่วยเหลือประชาชนในการอุปโภค บริโภค

- อพยพประชาชนที่ประสบภัยหรือที่คาดว่าจะประสบภัยไปที่ปลอดภัย พร้อมจัดระบบ
สาธารณูปโภค สาธารณูปการให้ผู้อพยพด้วย โดยคำนึงถึงความปลอดภัยในชีวิตและทรัพย์สินของประชาชน

เป็นลำดับแรก

ขั้นตอนการปฏิบัติ

ขั้นตอนหลังเกิดภัย

- เร่งสำรวจความเสียหายจากเหตุสาธารณภัย เพื่อให้การช่วยเหลือฟื้นฟูเยียวยาประชาชนตามอำนาจ
หน้าที่โดยด่วน หากงบประมาณไม่เพียงพอให้ขอรับการสนับสนุนจากอำเภอก จังหวัด ตามลำดับ

- ประสานงานกับหน่วยงานที่เกี่ยวข้องให้การช่วยเหลือโดยจัดระเบียบและกำหนดพื้นที่ตาม

ความจำเป็นเร่งด่วนอย่างเป็นธรรมและเสมอภาค

- ทำความสะอาด เก็บสิ่งปฏิกูล ขยะมูลฝอย ที่มาจากอุทกภัย เพื่อให้เกิดความสะอาดและป้องกันโรคติดต่อ ด้าน

- จัดการด้านจราจร ซ่อมแซมสิ่งสาธารณประโยชน์ สาธารณูปโภค สาธารณูปการให้ใช้งานได้โดยเร็ว

- ประชาสัมพันธ์ให้ประชาชนดูแลทรัพย์สินโดยเฉพาะทรัพย์สินที่หีบฉวยได้ง่าย มิให้เกิดการโจรกรรมและลักขโมย

- เร่งฟื้นฟูเยียวยาทำบัญชีผู้ประสบภัย แจกสิ่งของยังชีพ

ฝ่ายป้องกันและบรรเทาสาธารณภัย

- ช่องทางติดต่อใช้โทรศัพท์ / โทรสาร หมายเลข ๐๒ ๕๘๙ ๐๔๘๙ / ๐๒ ๕๘๙ ๐๕๐๖ สามารถติดต่อได้ตลอด ๒๔ ชั่วโมง

- จัดระบบสื่อสารสำรองให้พร้อมและสามารถติดต่อได้

ตัวชี้วัดและเป้าหมาย

- ปฏิบัติตามแผนป้องกันในขั้นเตรียมการเพื่อลดความเสียหายแก่ประชาชน

เอกสารอ้างอิง


- อ้างอิง ๑. พระราชบัญญัติป้องกันและบรรเทาสาธารณภัย พ.ศ. ๒๕๕๐
๒. แผนการป้องกันและบรรเทาสาธารณภัยแห่งชาติ พ.ศ. ๒๕๕๘
๓. แผนการป้องกันและบรรเทาสาธารณภัยจังหวัดนนทบุรี พ.ศ. ๒๕๕๘

การร้องเรียนร้องทุกข์หรือคำถามจากประชาชน(ดำเนินการเสร็จสิ้นจำนวน 4 เรื่อง)

- ร้องเรียนผ่านทางเว็บไซต์จะส่งเรื่องให้หน่วยงานที่เกี่ยวข้องในทันที
- หากอยู่ในส่วนที่ฝ่ายป้องกันรับผิดชอบจะแจ้งให้ผู้บังคับบัญชาทราบและส่งเจ้าหน้าที่แก้ไขทันที

๙ แผนกฯ สำนักงานเทศบาลนครนนทบุรี

ติดต่อฉุกเฉิน ๒๕๕๖๖ ๒๕๕๖๖ ๒๕๕๖๖ (๒๕๕๖๖๖) | (๒๕๕๖๖๖๖๖) | (๒๕๕๖๖๖๖๖๖)

 **เทศบาลนครนนทบุรี**
Nonthaburi Municipality

หน้าเว็บไซต์ | หน้าแอดมินร้องเรียนร้องทุกข์

จัดการเรื่องร้องเรียน

สถานะสำรวจ ช่วงวันที่ยื่นคำร้อง ถึง

#	เรื่องร้องเรียน	สถานะ	หน่วยงานที่เกี่ยวข้อง	ผู้ร้องเรียน	เลขบัตรประชาชน	วันที่ส่งคำร้อง