



ฐานข้อมูลภูมิปัญญาท้องถิ่นในเขตเทศบาลนครนนทบุรี
อำเภอเมืองนนทบุรี จังหวัดนนทบุรี
ปีงบประมาณ พ.ศ. 2565



จัดทำโดย
งานส่งเสริมทักษะภูมิปัญญาท้องถิ่น
ฝ่ายการศึกษานอกระบบและตามอัธยาศัย
สำนักการศึกษา
เทศบาลนครนนทบุรี

คำนำ

ภูมิปัญญาท้องถิ่นเป็นสิ่งที่สะท้อนถึงอารยธรรมที่สืบทอดมาจากบรรพบุรุษ เกิดจากการสั่งสมความรู้และประสบการณ์ของชาวบ้าน กลั่นกรองออกมาเป็นสิ่งที่สร้างสรรค์ มีคุณค่าและนำมาใช้ประโยชน์ได้แตกต่างกันตามสภาพภูมิศาสตร์ ชนชาติ สังคม ความเชื่อ ภาษา ประเพณี วัฒนธรรม และการดำรงชีวิตในท้องถิ่นนั้น ๆ ซึ่งเป็นรากฐานแห่งความรู้ให้เกิดการพัฒนาสืบไป

เทศบาลนครนนทบุรี มีพื้นที่ในเขตเทศบาลรวม 38.90 ตารางกิโลเมตร มีประชากรจำนวน 247,994 คน (ข้อมูล ณ วันที่ 17 มี.ค. 65) พื้นที่เขตเทศบาลประกอบด้วย 5 ตำบล ได้แก่ ตำบลสวนใหญ่ ตำบลตลาดขวัญ ตำบลบางเขน ตำบลบางกระสอ และตำบลท่าทราย ภูมิปัญญาท้องถิ่นในเขตเทศบาลนครนนทบุรีจึงมีลักษณะที่ค่อนข้างหลากหลายและมีลักษณะเด่นของสังคมเมืองที่ใกล้ชิดกับเมืองหลวงของไทย ในยุคสมัยต่าง ๆ ได้แก่ ด้านอุตสาหกรรม และหัตถกรรม ด้านการแพทย์แผนไทย ด้านการจัดการทรัพยากร และสิ่งแวดล้อม ด้านศิลปกรรม ด้านวรรณกรรมและภาษา ด้านโภชนาการ และด้านองค์กรชุมชน คณะผู้จัดทำหวังว่าฐานข้อมูลนี้จะเป็นประโยชน์ต่อการศึกษาภูมิปัญญาท้องถิ่นสืบไป

สารบัญ

	หน้า
ความรู้เรื่องภูมิปัญญาท้องถิ่น	1-2
ภูมิปัญญาท้องถิ่นในเขตเทศบาลนครนนทบุรี	3
ด้านอุตสาหกรรมและหัตถกรรม	
เครื่องลงยาสีโบราณ	3-4
เครื่องปั้นดินเผาบ้านบางตระนาวศรี	5-6
ด้านการแพทย์แผนไทย	
ป่าเล็กนวดแผนไทย	7-8
ด้านการจัดการทรัพยากรธรรมชาติและสิ่งแวดล้อม	
อีเอ็มบอล	9-10
ด้านศิลปกรรม	
การดนตรี	11-12
จิตรกรรมฝาผนังภายในอุโบสถวัดชมภูเวก	13-14
ด้านวรรณกรรมและภาษา	
เอกสารโบราณภาษามอญ	15-17
ด้านโภชนาการ	
ขนมเทียนสลัดงา	18-19
ขนมบดิน	20-21
ข้าวตังเสวย	22-23
ด้านองค์กรชุมชน	
กลุ่มวิสาหกิจชุมชนสตรีและครอบครัวชุมชนศิริโชติ สวัสดิ์กิจ	24-25
บรรณานุกรม	26

ความรู้เรื่องภูมิปัญญาท้องถิ่น

ภูมิปัญญาท้องถิ่น (local wisdom) หรือภูมิปัญญาชาวบ้าน

หมายถึง ทุกสิ่งทุกอย่างที่ชาวบ้านคิดขึ้นได้เองและนำมาใช้ในการแก้ปัญหา เป็นเทคนิควิธี เป็นองค์ความรู้ของชาวบ้าน ทั้งทางกว้าง และทางลึกที่ชาวบ้านคิดเอง ทำเอง โดยอาศัยศักยภาพที่มีอยู่แก้ปัญหาการดำเนินชีวิตในท้องถิ่นได้อย่างเหมาะสมกับยุคสมัย ความเหมือนกันของภูมิปัญญาไทยและภูมิปัญญาท้องถิ่น คือ เป็นองค์ความรู้ และเทคนิคที่นำมาใช้ในการแก้ปัญหาและการตัดสินใจ ซึ่งได้สืบทอดและเชื่อมโยงมาอย่างต่อเนื่องตั้งแต่อดีตถึงปัจจุบัน

ผู้รู้/ปราชญ์ชาวบ้าน

คือ บุคคลผู้เป็นเจ้าของภูมิปัญญาชาวบ้าน และนำภูมิปัญญามาใช้ประโยชน์ในการดำรงชีวิตจนประสบผลสำเร็จสามารถถ่ายทอดเชื่อมโยงคุณค่าของอดีตกับปัจจุบันได้อย่างเหมาะสม

ความสำคัญของภูมิปัญญาท้องถิ่น

1. ความรู้และระบบความรู้

เป็นระบบความรู้ที่ชาวบ้านมองเห็นความสัมพันธ์ของสิ่งต่าง ๆ เป็นระบบความรู้ที่ไม่เป็นวิทยาศาสตร์ ฉะนั้นในการศึกษาเข้าไปดูว่าชาวบ้าน “รู้อะไร” อย่างเดียวไม่พอต้องศึกษาด้วยว่าเขาเห็นความสัมพันธ์ของสิ่งต่าง ๆ เหล่านี้ได้อย่างไร

2. การสั่งสมและการกระจายความรู้

ความรู้ไม่ได้ลอยอยู่เฉย ๆ แต่ถูกนำมาบริการคนอื่น เช่น หมอพื้นบ้าน ชุมชน สั่งสมความรู้ทางการแพทย์ไว้ในตัวคน ๆ หนึ่ง โดยมีกระบวนการที่ทำให้เขาสั่งสมความรู้ เราควรศึกษาด้วยว่ากระบวนการนี้เป็นอย่างไร หมอคนหนึ่งสามารถสร้างหมอคนอื่นต่อมาได้อย่างไร

3. การถ่ายทอดความรู้

ภูมิปัญญาชาวบ้านไม่ได้มีสถาบันถ่ายทอดความรู้ แต่มีกระบวนการถ่ายทอดที่ซับซ้อน ถ้าเราต้องการเข้าใจภูมิปัญญาท้องถิ่น เราต้องเข้าใจกระบวนการถ่ายทอดความรู้จากคนรุ่นหนึ่งไปสู่คนอีกรุ่นหนึ่งด้วย

4. การสร้างสรรค์และปรับปรุง

ระบบความรู้ของชาวบ้านไม่ได้หยุดนิ่งอยู่กับที่ แต่ถูกปรับเปลี่ยนตลอดมา โดยอาศัยประสบการณ์ของชาวบ้านเอง

ประเภทของภูมิปัญญา

ภูมิปัญญาท้องถิ่นแบ่งประเภทไว้ 10 กลุ่ม ดังนี้

1. **ด้านเกษตรกรรม** เช่น การเพาะปลูก การขยายพันธุ์ การเลี้ยงสัตว์ การเกษตรผสมผสาน การทำไร่นา สวนผสม การปรับใช้เทคโนโลยีที่เหมาะสมกับการเกษตร เป็นต้น
2. **ด้านอุตสาหกรรมและหัตถกรรม** เช่น การจักสาน ทอ การช่าง การทอผ้า การแกะสลัก เป็นต้น
3. **ด้านการแพทย์แผนไทย** เช่น หมอสมุนไพร หมอยากลางบ้าน หมอนวดแผนโบราณ หมอยาหม้อ
4. **ด้านการจัดการทรัพยากรธรรมชาติและสิ่งแวดล้อม** เช่น การบวชป่า การสืบชะตาแม่น้ำ การอนุรักษ์ป่าชายเลน
5. **ด้านกองทุนและธุรกิจชุมชน** เช่น ผู้นำในการจัดการกองทุนของชุมชน ผู้นำในการจัดตั้งกองทุนสวัสดิการรักษายาบาล ผู้นำในการจัดระบบสวัสดิการ บริการชุมชน เป็นต้น
6. **ด้านศิลปกรรม** เช่น วาดภาพ (จิตรกรรม) การปั้น (ประติมากรรม) นาฏศิลป์ ดนตรี การแสดง การละเล่นพื้นบ้าน นันทนาการ เป็นต้น
7. **ด้านภาษาและวรรณกรรม** เช่น ความสามารถในการอนุรักษ์ และสร้างผลงานด้านภาษา วรรณกรรมท้องถิ่น การจัดทำสารานุกรมภาษา หนังสือโบราณ การฟื้นฟู การเรียนการสอนภาษาถิ่นของท้องถิ่นต่าง ๆ เป็นต้น
8. **ด้านปรัชญา ศาสนา และประเพณี** เช่น ความสามารถประยุกต์และปรับใช้หลักธรรม คำสอนทางศาสนา ปรัชญาความเชื่อ และประเพณีที่มีคุณค่าให้เหมาะสมต่อบริบททางเศรษฐกิจ สังคม การถ่ายทอด วรรณกรรม คำสอน การประยุกต์ประเพณีบุญ เป็นต้น
9. **ด้านโภชนาการ** เช่น ความสามารถในการเลือกสรร ประดิษฐ์ และปรุงแต่งอาหารและยาได้เหมาะสม กับความต้องการของร่างกายในสภาวะการณ์ต่าง ๆ ตลอดจนผลิตเป็นสินค้าบริการส่งออกที่ได้รับความนิยมแพร่หลายมาก เป็นต้น
10. **ด้านองค์กรชุมชน** เช่น ร้านค้าชุมชน ศูนย์สาธิตการตลาด กลุ่มออมทรัพย์องค์กรด้านการตัดเย็บเสื้อผ้า กลุ่มจักสาน กลุ่มทอผ้า กลุ่มทอเสื่อ กลุ่มตีมีด ตีขวาน เครื่องมือที่ทำจากเหล็ก กองทุนสวัสดิการชุมชน การอนุรักษ์ทรัพยากรธรรมชาติ เป็นต้น

ภูมิปัญญาท้องถิ่นในเขตเทศบาลนครนนทบุรี
ด้านอุตสาหกรรมและหัตถกรรม

ชื่อเจ้าของภูมิปัญญา ครูบุญมี จันอุไรรัตน์



ลักษณะภูมิปัญญา เครื่องลงยาสีโบราณ เป็นงานเชิงช่างที่แสดงถึงศิลปะบนเครื่องใช้เครื่องประดับ มีความวิจิตรของลวดลายที่แต่งแต้มด้วยยาสีหลากสีสัน เป็นงานศิลปหัตถกรรมที่มีมานับแต่ครั้งกรุงศรีอยุธยาสืบทอดกันมาหลายร้อยปี เครื่องลงยาสีของครูบุญมี คงเอกลักษณ์ความละเอียดในการบดยาสีจนได้เนื้อสีที่ใสสะอาด เกลี่ยเนื้อสีบนร่องลายบนเนื้อโลหะทองแดงหรือทองวิทยาศาสตร์ ด้วยความหนาที่พอดี หลอมให้ละลายบดติดลงบนผิวของโลหะนั้นด้วยการใช้ความร้อน ชัดจนขึ้นลายเงางาม

ที่อยู่ วิสาหกิจชุมชนเครื่องลงยาสีโบราณ (กลุ่มบ้านบุญมี) 207/58 หมู่ 9 ซอยติวานนท์ 32 ตำบลบางกระสอบ อำเภอมะนังนนทบุรี จังหวัดนนทบุรี 11000

โทรศัพท์ 0-2580-3983 โทรสาร 0-2591-5579

ผู้ประสานงาน คุณเอกฉันทน์ จันอุไรรัตน์ เป็นผู้สืบทอดอนุรักษ์เครื่องลงยาสี และวิทยากรครูศิลป์ให้แก่ช่างสิบหมู่
โทรศัพท์ 08-1814-9450 และ 08-6397-7047

การอนุรักษ์เครื่องลงยาสีโบราณ

ครูบุญมี เป็นครูศิลป์ของแผ่นดิน พ.ศ. 2561 (ศูนย์ส่งเสริมศิลปาชีพนานาชาติ: SACICT) เดิมทำงานอยู่กับเครื่องประดับลงยาสีอยู่ในสมาคมเครื่องถม เครื่องลงยาสีที่นารายณ์ภักดิ์ จนได้มีโอกาสพบกับอาจารย์เยื่อน วรรณโณ ซึ่งเป็นช่างทอง ช่างลงยา และช่างถม จึงขอเรียนรู้กับอาจารย์และฝากตัวเป็นศิษย์ฝึกฝนทักษะการลงยาสีเรื่อยมา สามารถสร้างสรรค์ผลงานได้เป็นที่น่าพอใจและนำไปขายที่ร้านนารายณ์ภักดิ์ นำไปสู่การใฝ่รู้หาหนทางด้วยตนเอง ใช้เวลากว่า 50 ปี พุ้มเทให้การลงยาสีร้อน ลงยาอย่างต่อเนื่องจนกลายเป็นผู้เชี่ยวชาญที่สืบทอดภูมิปัญญาการลงยาสีร้อนมาจนปัจจุบัน

คุณเอกฉันท บุตราชายและผู้สืบทอดมีความตั้งใจจะสร้าง “พิพิธภัณฑ์เครื่องลงยาสีแม่บุญมี” ให้สำเร็จเพื่อให้เป็นสถานที่เก็บรักษาและสืบทอดองค์ความรู้ศิลปการทำเครื่องลงยาสีโบราณแห่งแรกของประเทศ ให้ลูกหลานศึกษาต่อไป แต่ยอมรับว่าการสร้างพิพิธภัณฑ์นี้จะต้องใช้ปัจจัยจำนวนมาก คงต้องใช้ระยะเวลาพอสมควร และคิดว่าสถานที่จัดสร้างพิพิธภัณฑ์น่าจะเป็นบ้านโบราณสักแห่งหนึ่งใกล้ๆ กับศาลากลางจังหวัดนนทบุรี



เครื่องลงยาสีโบราณ

ภูมิปัญญาท้องถิ่นในเขตเทศบาลนครนนทบุรี ด้านอุตสาหกรรมและหัตถกรรม

ชื่อเจ้าของภูมิปัญญา ชุมชนวัดนครอินทร์



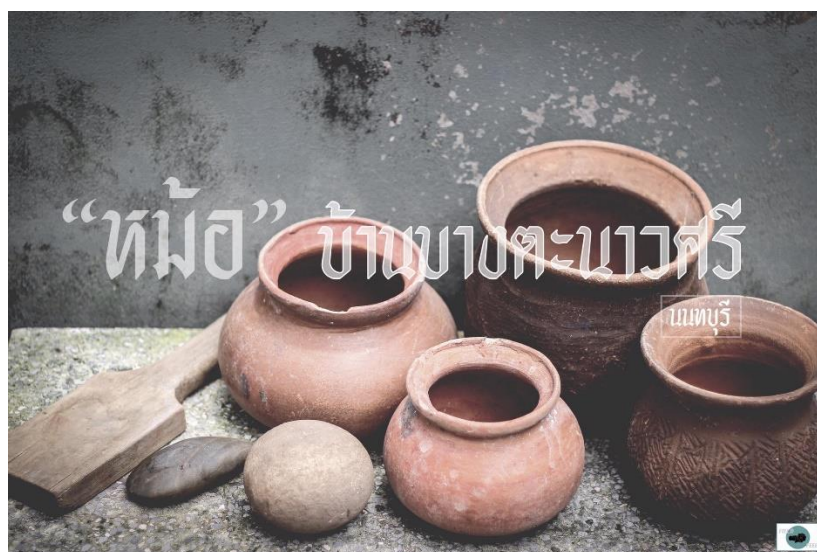
ลักษณะภูมิปัญญา เครื่องบั่นดินเผาบ้านบางตะนาวศรี เป็นแหล่งช่างบั่นมีฝีมือบั่นหม้อที่มีชื่อเสียง มีคุณภาพ คู่กับชุมชนมอญเกาะเกร็ดที่เป็นช่างปั้นโอ่ง อ่าง ครก หม้อที่ผลิตในชุมชนแห่งนี้ จึงมีชื่อเรียกว่า หม้อบางตะนาวศรี มีชื่อเสียงมากจนมีคำกล่าว ท้าวไปว่า หม้อบางตะนาวศรีชัดมันดี ใช้ทนทาน กรรมวิธีของเครื่องบั่นดินเผาบ้านบางตะนาวศรีที่ต่างจากเกาะเกร็ดคืออุณหภูมิในการเผาที่ต่ำกว่าเพื่อมิให้ภาชนะเหล่านี้แตกหักเสียหายเมื่อนำไปใช้ประกอบอาหารบนเตาไฟ เนื่องจากจะขยายตัวเมื่อถูกไฟ

เนื่องจากเครื่องบั่นดินเผาบ้านบางตะนาวศรีโดยเฉพาะอย่างยิ่งหม้อหุงข้าว กระทะขนมครกมีผู้ใช้ลดลง เพราะมีหม้อหุงข้าวไฟฟ้าเข้ามาแทนที่ แม้กระทะขนมครกก็ใช้กระทะขนมครกที่ทำจากเหล็ก การผลิตเครื่องบั่นดินเผาบ้านบางตะนาวศรีจึงลดลง ปัจจุบันมีน้อยคนที่จะรู้จักชื่อบ้านหม้อ และบ้านบางตะนาวศรีแต่อย่างไรก็ตามบ้านหม้อหรือบ้านบางตะนาวศรียังคงอยู่ในความทรงจำว่าเป็นแหล่งผลิตเครื่องบั่นดินเผาที่สำคัญแห่งหนึ่งของไทยที่อยู่ในจังหวัดนนทบุรี

ที่อยู่ ที่ทำการชุมชนวัดนครอินทร์ ตำบลบางเขน บริเวณทางเข้าวัดนครอินทร์ เชียงสะพานพระราม ๕

ผู้ประสานงาน คุณประวี แสงแก้ว ประธานชุมชนวัดนครอินทร์
โทรศัพท์ 08-1345-5608

การอนุรักษ์เครื่องปั้นดินเผาบ้านบางตระนาวศรี



เครื่องปั้นดินเผาบ้านบางตระนาวศรี



ใบพาย เครื่องมือที่ใช้ทำเครื่องปั้นดินเผา

ภูมิปัญญาท้องถิ่นในเขตเทศบาลนครนนทบุรี
ด้านการแพทย์แผนไทย

ชื่อเจ้าของภูมิปัญญา คุณพุทธวร พลายระหาญ



ลักษณะภูมิปัญญา นวดแผนโบราณ นวดประคบสมุนไพร ลูกประคบ ให้การรักษาโรคปวดศีรษะเรื้อรัง ไมเกรน โสึดตั้ง ปวดคอ ไหล่ สะบักจม ไหล่ติด ยกแขนไม่ขึ้น หมอนรองกระดูกทับเส้น หมอนรองกระดูกทับเส้นประสาท ปัญหาข้อเข่า จับโป่งน้ำ จับโป่งแห้ง ปัญหาข้อเข่าเสื่อม ฟังผิดรัดข้อ ปัญหาฝังผิดรัดข้อต่าง ๆ อัมพฤกษ์ อัมพาต อัมพฤกษ์ใบหน้า อาการถุงลมโป่งพอง อาการบวมในข้อ ข้ออักเสบ นิ้วล็อก รองข้อ ข้อเท้าพลิกแพลง กระบังลมหย่อน เถาดานในท้อง ลมขังเส้น กษัยเส้น เอ็นตาย เสื่อมสมรรถภาพทางเพศ ทำสาวแบบโบราณ แขนหลุดข้อต่อไหล่ อยู่ไฟหลังคลอดบุตร และอาการเรื้อรังต่าง ๆ เกี่ยวกับระบบเส้นในร่างกาย

ที่อยู่ ศูนย์พัฒนาส่งเสริมการแพทย์แผนไทย (หมอพื้นบ้าน) อยู่บ้านเลขที่ 17/45-46 หมู่ 4 ตำบลสวนใหญ่ อำเภอเมืองนนทบุรี จังหวัดนนทบุรี อยู่ในซอยพิบูลสงคราม 32 ฝั่งเดียวกับเมเจอร์นนทบุรี ปากซอยติดป้ายรถเมล์ เปิดทำการ 9.00-20.00 น.

โทรศัพท์ 02-967-6067, 092-353-5415

ศูนย์พัฒนาส่งเสริมการแพทย์แผนไทย (หมอฟันบ้าน) หรือ ป่าเล็กนวดแผนไทย

ป่าเล็กหรือนางหนม นาคปาน เป็นบุตรของนายถนอมและนางชิต อาชีพทำนา ป่าเล็กเกิดที่ตำบลบางกระสอ อำเภอเมือง จังหวัดนนทบุรี เมื่อ พ.ศ. 2482 ป่าเล็กมีพี่น้องร่วมบิดา มารดาเดียวกัน 5 คน อาชีพนอกจากทำนาแล้วยังเป็นหมอนวด ป่าเล็กเกิดในตระกูลหมอนวด โดยมีรากฐานมาจากยาย ซึ่งแม่ของป่าเล็กเป็นหมอต้มยาประจำตำบล ได้บำเพ็ญประโยชน์ให้กับชุมชนชาวตำบลบางกระสอ และตำบลท่าทรายเป็นอย่างมาก ก่อนที่แม่ของป่าเล็กจะเสียชีวิตได้ถ่ายทอดวิชาความรู้และประสบการณ์ให้กับป่าเล็กเป็นอาชีพหาเลี้ยงตัวได้ไม่เปียดเปียนใคร ให้ชื่อเสียงและมีความเมตตาแก่ผู้ป่วยให้ช่วยเหลือเพื่อนมนุษย์ด้วยกัน ให้พื้นที่ทุกซ์เวทนาได้พึ่งรักษาได้ เนื่องจากป่าเล็กเสียชีวิตเมื่อปี 2560 ปัจจุบัน ณ ที่ทำการของป่าเล็กยังคงให้การรักษาและเป็นสถานที่สอนผู้สนใจในศาสตร์หมอฟันบ้านของป่าเล็ก มีตำราการรักษาบันทึกไว้ โดยผู้สืบทอด นางพุทธรวร พลายระหาญ



ศูนย์พัฒนาส่งเสริมการแพทย์แผนไทย



นวดประคบ



นวดจับเส้น

ภูมิปัญญาท้องถิ่นในเขตเทศบาลนครนนทบุรี
ด้านการจัดการทรัพยากรธรรมชาติและสิ่งแวดล้อม

ชื่อเจ้าของภูมิปัญญา ชุมชนวัดโพธิ์ทองล่าง



ลักษณะภูมิปัญญา มีการผลิตและใช้ประโยชน์ EM ball หรือดั่งโงะ หรือโปกากิก้อน ในการย่อยสลายเลนกันบ่อน้ำ สิ่งปฏิกูลในน้ำ ช่วยเพิ่มออกซิเจนในน้ำและปรับคุณภาพน้ำให้ดีขึ้น โดยใช้มูลสัตว์ผสมรำข้าวและดินปั้น ใช้บัวรดน้ำรดส่วนผสมของจุลินทรีย์ EM กากน้ำตาล และน้ำ ให้ส่วนผสมมีความชื้นร้อยละ 50 แล้วปั้นเป็นก้อน ผึ่งไว้หรือกองแผ่ไว้บนพื้น พลิกกลับด้านทุก 24 ชั่วโมง โดยให้อยู่ในที่ร่ม จนครบเวลาประมาณ 7 วันจึงนำไปใช้ เป็นปุ๋ยหรือใช้ปรับสภาพน้ำทุก 1 เดือน นอกจากนี้ยังมีการทำน้ำหมัก EM ไว้ใช้ในครัวเรือนอีกด้วย

ที่อยู่ ที่ทำการชุมชนวัดโพธิ์ทองล่าง ภายในวัดโพธิ์ทองล่าง ตำบลบางเขน อำเภอเมืองนนทบุรี จังหวัดนนทบุรี

ผู้ประสานงาน คุณมนัส ฤกษ์วิธิ ประธานชุมชนวัดโพธิ์ทองล่าง
โทรศัพท์ 08-9178-0858

การทำอีเอ็มบอลของชุมชนวัดโพธิ์ทองล่าง



EM Ball



โปกากาก่อน



EM น้ำ



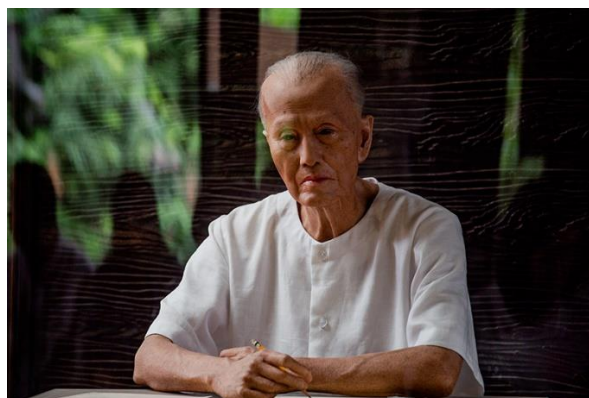
การใช้ EM บำบัดน้ำเสีย



ผลคุณภาพน้ำหลังบำบัด

ภูมิปัญญาท้องถิ่นในเขตเทศบาลนครนทบุรี ด้านศิลปกรรม

ชื่อเจ้าของภูมิปัญญา ครูมนตรี ตราโมท



ลักษณะภูมิปัญญา ครูมนตรี ตราโมท เป็นศิลปินแห่งชาติ ปีพุทธศักราช 2528 สาขาศิลปะการแสดง (ดนตรีไทย) มีชีวิตอยู่ตั้งแต่สมัยรัชกาลที่ 5 ถึงรัชกาลที่ 9 เป็นผู้ได้รับการยกย่องให้เป็นศิลปินแห่งชาติ รังสรรค์ผลงานประพันธ์ทำนองเพลงไทยไว้มากกว่า 200 เพลง เป็นนักดนตรีคนแรกที่ได้ตำแหน่งเล่นซิมในวงเครื่องสายหลวง บรรเลงถวายรัชกาลที่ 6 ซึ่งในยุคนั้นวงการดนตรีไทยและโขนละครเจริญถึงขั้นสูงสุด มีนักดนตรีที่มีความสามารถมากมาย จนกระทั่งมาถึงรัชกาลที่ 7 ก็ทรงเป็นนักดนตรีที่มีความสามารถ พระราชนิพนธ์เพลงไทยไว้หลายเพลง ครูมนตรีจึงเป็นผู้หนึ่งที่สร้างสรรค์ผลงานวงการดนตรีไทยจึงเฟื่องฟูมาตลอดรัชกาล ต่อมาในสมัยรัชกาลที่ 9 ครูมนตรีได้รับความไว้วางพระราชหฤทัยให้เป็นผู้ถวายความรู้และถวายการครอบประสิทธิ์ประสาทวิชาดนตรีไทยแต่สมเด็จพระเทพรัตนราชสุดาฯ สยามบรมราชกุมารี

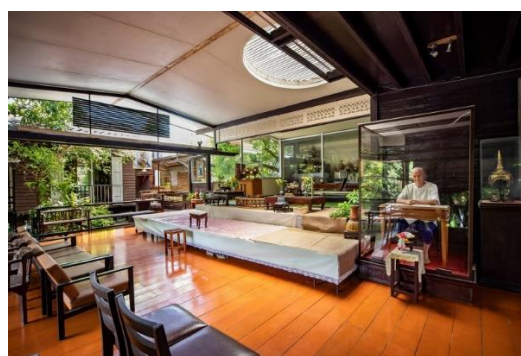
ที่อยู่ บ้านโสมส่องแสง เลขที่ 81 หมู่ 11 ซอยพิชัยนันทน์ 2 ถนนติวานนท์ 3 ตำบลตลาดขวัญ อำเภอเมืองนนทบุรี จังหวัดนนทบุรี 11000 เวลาเปิดทำการ 9.00-17.00 น.

โทรศัพท์ 0-2527-5257, 0-2968-9498, 08-1645-5445

ผู้ประสานงาน คุณญาณี ตราโมท และคุณเกษภรณ์ ตราโมท บุตรชายคนเล็กของครูมนตรี และภรรยา

บ้านโสมส่องแสง (บ้านครุมนตรี ตราโมท)

พิพิธภัณฑ์บ้านดุริยางคศิลป์ มนตรี ตราโมท เป็นบ้านไม้สองชั้น จัดแสดงเรื่องราวเกี่ยวกับชีวประวัติบุคคลและวิถีชีวิตความเป็นอยู่ของครุมนตรี ตราโมท ซึ่งเป็นศิลปินและครุดนตรีไทยที่สำคัญของชาติ โดยรักษารูปแบบภายในบ้านไว้เหมือนขณะที่ท่านมีชีวิตอยู่ โดยเฉพาะส่วนห้องนอนและห้องพระ ส่วนใต้ถุนของบ้านนั้นด้านหน้าจัดมุมหนึ่งเป็นส่วนรับแขกและเป็นที่นั่งเล่นพักผ่อน มีภาพถ่ายของครุมนตรีประดับทั้งที่ผนัง แขนงบนเสาและคานไม้โดยรอบ รวมทั้งภาพถ่ายบ้านและข้อมูลประวัติการสร้าง บ้านโสมส่องแสง 2 อยู่ก่อนไปด้านหลังบ้านฝั่งทิศเหนือของตัวบ้าน พื้นที่ด้านบนแบ่งออกเป็น 5 ห้อง ดังนี้ ห้องที่ 1 จัดแสดงเครื่องดนตรีและภาพถ่ายพิธีครอบครู ห้องที่ 2 จัดแสดงภาพถ่ายและภาพเขียนสถานที่ต่าง ๆ ที่ครุมนตรีเคยอยู่อาศัย ห้องที่ 3 เป็นห้องโถงตั้งโกศอัฐิครุมนตรีและระนาด ตูโฆว์ประกาศเกียรติคุณ เกียรติบัตรและของที่ระลึก ห้องที่ 4 เป็นห้องพระ ห้องที่ 5 เป็นห้องนอนครุมนตรี นอกจากนี้สถานที่แห่งนี้ยังมีการสอนดนตรีไทยในวันเสาร์-อาทิตย์ให้แก่ผู้สนใจทั่วไป โดยในช่วงอาทิตย์ที่สองของเดือนกุมภาพันธ์ ของทุกปีจะมีจัดพิธีไหว้ครุดนตรีไทยซึ่งเข้าชมได้ฟรี



พิพิธภัณฑ์บ้านดุริยางคศิลป์ มนตรี ตราโมท



พิธีไหว้ครุดนตรีไทย

ภูมิปัญญาท้องถิ่นในเขตเทศบาลนครนนทบุรี ด้านศิลปกรรม

ชื่อเจ้าของภูมิปัญญา ช่างสมัยอยุธยาสกุลช่างนนทบุรีที่มีเชื้อสายมอญ วัดชมภูเวก



ลักษณะภูมิปัญญา จิตรกรรมฝาผนังภายในอุโบสถหลังเก่าวัดชมภูเวก ภาพเขียนสีฝุ่นผสมกาวทศชาติชาดก และพระมาลัย ภาพเขียนอดีตพระพุทธเจ้า ภาพเขียนพระพุทธเจ้ามีมารผจญ และภาพเขียนพระแม่ธรณีบีบมวยผม

ที่อยู่ พระอุโบสถหลังเก่า วัดชมภูเวก ซอยนนทบุรี 33 ตำบลท่าทราย อำเภอเมืองนนทบุรี จังหวัดนนทบุรี

ผู้ให้ข้อมูล คุณวีระโชติ ปั่นทอง บ้านเลขที่ 162/3 หมู่ 4 ตำบลท่าทราย อำเภอเมืองนนทบุรี จังหวัดนนทบุรี

จิตรกรรมฝาผนังอุโบสถหลังเก่าวัดชมภูเวก

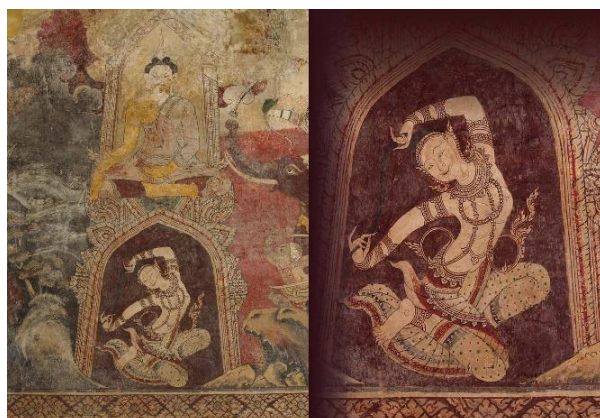
ภายในอุโบสถหลังเก่ามีภาพเขียนทศชาติชาดกและพระมาลัยเวียนจากทางซ้ายไปขวา ได้แก่ พระเทมียชาดก พระมหาชนกชาดก พระสุวรรณสามชาดก พระเนมิราชชาดก พระมโหสถชาดก พระมาลัยโปรดเทพดาบนสวรรค์ พระมาลัยโปรดสัตว์นรก พระภุริทัตชาดก พระจันทรถุมารชาดก พระนารถชาดก พระวิบูลชาดก และพระเวสสันดรชาดก ที่ผนังด้านข้างเหนือขอบหน้าต่างมีภาพเขียนอดีตพระพุทธรูปเจ้าทั้งหมด ๑๖ องค์ ที่ฐานบัลลังก์มีการเขียนชื่อผู้ศรัทธาเป็นเจ้าของภาพเขียนรูปอดีตพระพุทธรูปเจ้าด้วยอักษรมอญ ภาพเหล่านี้คาดว่า เป็นฝีมือของช่างสมัยอยุธยาสกุลช่างนนทบุรีที่มีเชื้อสายมอญ ที่ผนังด้านหน้าตรงข้ามพระประธานเหนือขอบประตู มีภาพเขียนพระพุทธรูปเจ้ามีมารผจญ และภาพพระแม่ธรณีบีบมวยผมที่มีสภาพสมบูรณ์และสวยงามที่สุดในประเทศ อันเลื่องชื่อ ซึ่งคุณวีระโชติ บัณฑิตทอง ชาวไทยเชื้อสายมอญ ผู้ช่วยเหลือดูแลวัดชมภูเวก เล่าว่า วัดชมภูเวกเป็นวัดเก่าแก่ คนไทยสร้างไว้ตั้งแต่สมัยกรุงศรีอยุธยา ต่อมาชาวมอญเข้ามาพึ่งพระบรมโพธิสมภารพระมหากษัตริย์ไทย ตั้งชุมชนอยู่บริเวณวัดชมภูเวก โดยมีหลวงพ่อฟ้าผ่า เจ้าอาวาสชาวมอญเป็นผู้นำคนสำคัญ ต่อมากลายเป็นชุมชนชาวมอญขนาดใหญ่ สัญลักษณ์ของมอญคือเสาหงส์ และพระธาตุมุเตาจำลองที่อยู่หน้าพระอุโบสถ



မိလဝ်တန့်ဒိဒကာကုဉ်မ္မိတံရ

องค์ที่ 3 ผนังด้านขวา เขียนเป็นภาษามอญ แปลว่า นางเหยียงตอน เป็นเจ้าภาพในการ ภาพวาดพระพุทธรูปเจ้า

ภาพอดีตพระพุทธรูปเจ้าที่มีการจารึกชื่อผู้สร้างเป็นอักษรมอญ



ภาพพระแม่ธรณีบีบมวยผม

ภูมิปัญญาท้องถิ่นในเขตเทศบาลนครนนทบุรี ด้านภาษาและวรรณกรรม

ชื่อเจ้าของภูมิปัญญา ชาวชุมชนท่าทรายเชื้อสายมอญ วัดชมภูเวก



ลักษณะภูมิปัญญา เอกสารโบราณวัดชมภูเวก ประกอบด้วยเอกสารโบราณ ประเภทคัมภีร์ใบลาน สมุดข่อย สมุดไทย ที่เป็นเอกสารภาษามอญมากที่สุด นอกนั้นเป็นภาษาขอมและภาษาไทย โดยเอกสารภาษามอญที่เป็นคัมภีร์ใบลานมีวรรณกรรมพื้นบ้านชิ้นสำคัญ คือ นิทานพื้นบ้าน เรื่อง เมฆะลูกกวาง สำหรับสอนใจเด็ก โดยศูนย์ภูมิภาคโบราณคดีและวิจิตรศิลป์ ในองค์การรัฐมนตรีศึกษาแห่งเอเชียตะวันออกเฉียงใต้ (ซีมีโอ สปาฟา) ได้จัดทำเป็นหนังสือภาษาไทยและภาษาอังกฤษเผยแพร่

ที่อยู่ พิพิธภัณฑสถานพื้นบ้านวัดชมภูเวก ศาลาการเปรียญวัดชมภูเวก ชั้น 2 ซอยนนทบุรี 33 ตำบลท่าทราย อำเภอเมืองนนทบุรี จังหวัดนนทบุรี

เอกสารโบราณวัดชมภูเวก

ประกอบด้วยเอกสารโบราณ ประเภทคัมภีร์ใบลาน สมุดข่อย สมุดไทย ที่เป็นเอกสารภาษามอญมากที่สุด นอกนั้นเป็นภาษาขอมและภาษาไทย จัดเรียงอยู่ในตู้สวยงาม

คัมภีร์ใบลานมอญมีวรรณกรรมพื้นบ้าน เรื่อง เมฆะลูกกวาง เป็นนิทานที่สอนให้เด็กเป็นคนดี มีคุณธรรม มีความกตัญญูรู้คุณของผู้มีคุณที่เลี้ยงมาใหญ่โตใหญ่ วิชาความรู้ เป็นผู้ใหญ่ที่ดี ในวันหน้า เมื่อทำดี ไม่ทำชั่ว ความดีจะตอบสนองให้ชีวิตมีความสุขความเจริญ แม่เมื่อมีทุกข์ภัยเกิดขึ้นอำนาจของการทำดี การเป็นคนดี จะช่วยบรรเทาขจัดความทุกข์ร้อนให้ประสบความสำเร็จสงบได้ นิทานเรื่องนี้แต่งขึ้นเมื่อประมาณ ๑๗๐ ปีมาแล้ว โดยหมอคลายแห่งบ้านเกาะเกร็ด เป็นภาษามอญซึ่งมีอยู่ที่วัดชมภูเวกแห่งเดียว แปลโดยคุณพิศาล บุญผูก มีเชื้อสายมอญโดยแท้และเป็นผู้เชี่ยวชาญด้านมอญศึกษา ศูนย์ภูมิภาคโบราณคดีและวิจิตรศิลป์ ในองค์การรัฐมนตรีศึกษาแห่งเอเชียตะวันออกเฉียงใต้ (ซีมีโอ สປາພາ) ได้จัดทำเป็นภาษาไทยและภาษาอังกฤษ เพื่อเป็นการเผยแพร่วรรณกรรมพื้นบ้านของมอญ ฉบับภาษาไทยอยู่ในหนังสือพระอาจารย์อะพะาะ เทพกวี ศรีขามมอญ พิมพ์เผยแพร่เมื่อ พ.ศ. ๒๕๕๘ ทั้งคัมภีร์และหนังสือจัดแสดงไว้ที่พิพิธภัณฑ์พื้นบ้านวัดชมภูเวก



วรรณกรรมพื้นบ้านเรื่องเมฆะลูกกวาง

พิพิธภัณฑ์พื้นบ้านวัดชมภูเวก

ตั้งอยู่บนชั้น 2 ของอาคารศาลาการเปรียญ เป็นอาคารทรงไทย เป็นแหล่งเก็บรวบรวมวัตถุสิ่งของที่มีค่าของวัด และสิ่งของที่มีผู้บริจาคทรัพย์สินมาให้แก่วัดเพื่อประโยชน์ให้เป็นแหล่งศึกษาหาความรู้แก่บุคคลทั่วไป เปิดให้เข้าชมทุกวัน เวลา 9.00-16.00 น. นอกจากนี้เอกสารโบราณข้างต้นยังมีการจัดแสดงในพิพิธภัณฑ์อีก 4 กลุ่ม ได้แก่

1. ชุมชนทำทอผ้าและผู้คนในชุมชนทำทอผ้า

แสดงเรื่องราวความเป็นมาทั้งในเชิงประวัติศาสตร์และภูมิศาสตร์ ผู้คนประกอบด้วยชนชาติไทย มอญ จีน จึงมีศิลปวัฒนธรรมมอญปรากฏชัดเจน ส่วนชนชาติจีนมีส่วนสำคัญทางด้านการค้าทำให้ผู้คนมีอาชีพสานแข่งปลาหู

2. ประวัติและโบราณสถานวัดชมภูเวก

จัดแสดงประวัติความเป็นมาของวัดโบราณสถานที่กรมศิลปากรได้ขึ้นทะเบียนเป็นโบราณสถานของชาติประวัติเจ้าอาวาสทั้งในอดีตและปัจจุบัน

3. ประณีตศิลป์และศิลปวัตถุ

จัดแสดงศิลปวัตถุต่าง ๆ เช่น เครื่องแก้วเครื่องปั้นดินเผา แวนเวียนเทียน เครื่องทองเหลือง เครื่องมุก พระพุทธรูป ตู้พระธรรม หีบพระธรรม ตู้เทียน ธรรมาสน์พานแว่นฟ้า แฉงพระพิมพ์ เป็นต้น

4. เครื่องมือเครื่องใช้ของผู้คนในชุมชน

ส่วนใหญ่เป็นเครื่องมือและของใช้ของผู้คน ในชุมชนในอดีต เช่น เครื่องมือช่างไม้ เครื่องมือ และอุปกรณ์สานแข่งปลาหู เครื่องใช้ในการทำอาหาร เครื่องบดยา โทศัพท์แบบมือหมุน ตะเกียงต่าง ๆ เป็นต้น

ภูมิปัญญาท้องถิ่นในเขตเทศบาลนครนนทบุรี
ด้านโภชนาการ

ชื่อเจ้าของภูมิปัญญา คุณวิไล กมลโยธิน



ลักษณะภูมิปัญญา ขนมเทียนสลัดงา เป็นขนมไทยชาววังซึ่งเป็นขนมในวรรณคดีสมัยรัชกาลที่ 2 เกิดจากภูมิปัญญาของบรรพบุรุษที่ประยุกต์จากขนมเทียนพื้นบ้าน อาจเรียกว่า ขนมสลัดงา หรือ ขนมงาสลัด มีต้นกำเนิดมาจากอัมพวา บ้างก็ว่ามาจากชุมชนวัดเพลง ราชบุรี และแพร่หลายไปยังจังหวัดใกล้เคียง มายังจังหวัดนนทบุรีในสมัยรัชกาลที่ 3

ที่อยู่ วิสาหกิจชุมชนวัดทางหลวง 155/7 หมู่ที่ 16 ตำบลบางเขน อำเภอเมืองนนทบุรี จังหวัดนนทบุรี 11000
โทรศัพท์ 083-3011-6188

ผู้ประสานงาน คุณสุชาดา จันทวาท ประธานชุมชนวัดทางหลวง
โทรศัพท์ 08-5914-8317

ขนมเทียนสลัดงา – วิสาหกิจชุมชนวัดทางหลวง

ขนมเทียนสลัดงา เป็นขนมไทยชาววัง ซึ่งเป็นขนมในวรรณคดี สมัยรัชกาลที่ 2 เกิดจากภูมิปัญญาของบรรพบุรุษที่ประยุกต์จากขนมเทียนพื้นบ้าน อาจเรียกว่า ขนมสลัดงา หรือ ขนมงาสลัด มีต้นกำเนิดมาจากอัมพวา บ้างก็ว่ามาจากชุมชนวัดเพลง ราชบุรี และแพร่หลายไปยังจังหวัดใกล้เคียง มายังจังหวัดนนทบุรีในสมัยรัชกาลที่ 3 เหมาะสำหรับใช้ในงานทำบุญเลี้ยงพระ เป็นของขวัญของฝากในงานเทศกาล งานมงคลต่าง ๆ อาจมีการจัดเป็นกระเช้า ชะลอม หรือตะกร้าก็ได้

ส่วนประกอบของขนมเทียนสลัดงา ได้แก่ แป้งขนม ซึ่งสูตรดั้งเดิมใช้แป้งข้าวเหนียวดำเท่านั้น แต่ปัจจุบันใช้แป้งข้าวเหนียวธรรมดาซึ่งราคาถูกกว่าและเป็นการลดต้นทุน ใส่ขนมเทียนเป็นส่วนผสมระหว่างมะพร้าวขูดและน้ำตาล คุณค่าทางโภชนาการ ได้แก่ คาร์โบไฮเดรตซึ่งมาจากแป้งและน้ำตาล ไขมันจากกะทิ เกลือแร่ และวิตามินจากงาดำและงาขาว

วิสาหกิจชุมชนวัดทางหลวง ได้นำผลิตภัณฑ์ขนมเทียนสลัดงาไปออกบูธจำหน่ายในงานต่าง ๆ ในจังหวัดนนทบุรี อย่างสม่ำเสมอ



ขนมเทียนสลัดงา



ส่วนประกอบของขนมเทียนสลัดงา

ภูมิปัญญาท้องถิ่นในเขตเทศบาลนครนนทบุรี
ด้านโภชนาการ

ชื่อเจ้าของภูมิปัญญา คุณมรกต วรประวัตติ



ลักษณะภูมิปัญญา ขนมบดิน เป็นขนมโบราณของชาวมุสลิมที่สืบทอดกันมายาวนาน เข้ามาในประเทศไทยสมัยอยุธยา พบเห็นได้ในงานบุญและงานมงคลของชาวมุสลิม หน้าตาของขนมเหมือนบัตเตอร์เค้กที่มีรสชาติหวานนำ แต่มีความมันของเนยเป็นหลัก เนื้อขนมแน่นและมีน้ำหนักมาก เวลารับประทานจะอึดนาน โดยรับประทานกับเครื่องดื่มต่าง ๆ จะยิ่งอร่อย ขนมบดินนี้ไม่มียีสต์ ผงฟู สารกันชื้น สารกันราใด ๆ ในการทำให้ขนมฟู ซึ่งรสชาติจะต่างจากขนมเบเกอรี่ที่พบได้ทั่วไปและเป็นขนมที่มีประโยชน์ต่อสุขภาพ สำหรับคุณค่าทางโภชนาการ ขนมบดินมีส่วนประกอบหลัก ได้แก่ ไข่ไก่ น้ำตาลทราย เนย นม แป้งสาลี จึงทำให้ขนมชนิดนี้อุดมไปด้วยโปรตีนและคาร์โบไฮเดรต ปัจจุบันหาคนที่ผลิตขนมชนิดนี้ได้อร่อยมีไม่มากนักซึ่งในท้องถิ่นนนทบุรีมีการผลิตขนมบดินจำหน่ายที่ร้านเฟาซี โดยวิสาหกิจชุมชนกลุ่มแม่บ้านขนมอบดารัฐอิสลาม

ที่อยู่ วิสาหกิจชุมชนกลุ่มแม่บ้านขนมอบดารัฐอิสลาม ตั้งอยู่ที่บ้านเลขที่ 22 หมู่ 2 ถนนติวานนท์ 45 ตำบลท่าทราย อำเภอเมืองนนทบุรี จังหวัดนนทบุรี 11110

ผู้ประสานงาน คุณมรกต วรประวัตติ ประธานวิสาหกิจชุมชน
โทรศัพท์ 08-5914-8317

วิสาหกิจชุมชนกลุ่มแม่บ้านขนมอบตาแร่อิสลาม



ขนมอบดิน ในรูปแบบต่าง ๆ

ภูมิปัญญาท้องถิ่นในเขตเทศบาลนครนนทบุรี
ด้านโภชนาการ

ชื่อเจ้าของภูมิปัญญา คุณธนวัฒน์ พฤกษ์พงษ์



ลักษณะภูมิปัญญา ข้าวตังเสวยแม่ณีหรือข้าวตังทรงเครื่อง เกิดจากการพัฒนาข้าวตังโบราณซึ่งเป็นของทานเล่นในสมัยก่อนมาเป็นข้าวตังสูตรเฉพาะของร้านขนมไทยแม่ณี ทำจากข้าวหอมมะลิโดยทำให้เป็นแผ่นบางใส่กุ้งและผักชี ปิ้งรสด้วยน้ำตาลและเกลือเป็นหลัก แล้วนำมาอบอย่างทีละแผ่น เป็นของหายากในปัจจุันเนื่องจากทำยากและใช้เวลานาน

ที่อยู่ ร้านขนมไทยแม่ณี ตั้งอยู่ที่184 ซอยติวานนท์ 45 ตำบลท่าทราย อำเภอเมืองนนทบุรี จังหวัดนนทบุรี 11000

ผู้ประสานงาน คุณธนวัฒน์ พฤกษ์พงษ์
โทรศัพท์ 08-1817-8962

ร้านขนมไทยแม่ฉวี



ข้าวตังเสวย (ข้าวตังทรงเครื่อง)

ภูมิปัญญาท้องถิ่นในเขตเทศบาลนครนนทบุรี
องค์กรชุมชน

ชื่อเจ้าของภูมิปัญญา คุณศรีอุไร สุขสวัสดิ์



ลักษณะภูมิปัญญา กลุ่มวิสาหกิจชุมชนสตรีและครอบครัวชุมชนศิริโชติ-สวัสดิ์กิจ จัดตั้งขึ้นเพื่อหาอาชีพให้แม่บ้านและผู้สูงอายุในชุมชน และเนื่องด้วยในบริเวณหมู่บ้านมีสมุนไพรที่ชาวบ้านนิยมปลูกกันในบ้านจึงนำสมุนไพรมาแปรรูปเป็นของใช้ในครัวเรือน ซึ่งใช้ในชีวิตประจำวัน เช่น แชมพูฟ้าทะเลลายโจร น้ำยาล้างจานสูตรยาจีน ซึ่งทดลองใช้ในกลุ่มได้ผลดีและได้รับความนิยมจากลูกค้า ต่อมาจึงพัฒนาผลิตภัณฑ์อื่น ๆ เช่น โลชั่นน้ำมันครีมอาบน้ำบาร์เล่ย์ แป้งน้ำสูตรเย็น พิมเสนน้ำ น้ำมันเขียวเสลดพังพอน ยาหม่องเสลดพังพอน ผลิตภัณฑ์ล้างห้องน้ำ ผลิตภัณฑ์หลายตัวของกลุ่มได้รับรางวัล 3 ดาวและ 4 ดาว จาก OTOP คือมีคุณภาพปานกลาง-สูงที่สามารถพัฒนาเพื่อการส่งออกได้ นอกจากนี้ผลิตภัณฑ์เหล่านี้ยังได้รับการจัดแจ้งเป็นเครื่องสำอางกับสำนักงานคณะกรรมการอาหารและยา จากผลการดำเนินการจึงทำให้กลุ่มได้รับคัดเลือกให้เป็นกลุ่มอาชีพต้นแบบของกระทรวงพัฒนาความสังคมและความมั่นคงของมนุษย์ ในปี พ.ศ. 2562

ที่อยู่ วิสาหกิจชุมชนสตรีและครอบครัวชุมชนศิริโชติ-สวัสดิ์กิจ เลขที่ 79 ซอยกรุงเทพมหานคร 1 แยก 4 ตำบลบางเขน อำเภอเมือง จังหวัดนนทบุรี 11000

ผู้ประสานงาน คุณศรีอุไร สุขสวัสดิ์ ประธานชุมชนและประธานวิสาหกิจชุมชนสตรีและครอบครัวชุมชนศิริโชติ-สวัสดิ์กิจ

โทรศัพท์ 08-1745-2423

วิสาหกิจชุมชนสตรีและครอบครัวชุมชนศิริโชติ-สวัสดีกิจ



ผลิตภัณฑ์จากกลุ่มวิสาหกิจสตรีและครอบครัวชุมชนศิริโชติ-สวัสดี

บรรณานุกรม

<http://www.ipesp.ac.th/learning/thaistory/index.html>

ศูนย์ส่งเสริมศิลปาชีพนานาชาติ: SACICT

<https://siamrath.co.th/n/35108>

ไพศาล บุญผูก **เครื่องปั้นดินเผาหนองบุรี** แก้วไขปรับปรุงครั้งที่ 1 มหาวิทยาลัยสุโขทัยธรรมาธิราช 2553

Facebook: FieldfeelbyV

<https://www.facebook.com/palekthaimassage/>

<http://phutthawor.blogspot.com/2016/06/blog-post.html>

<https://www.museumsiam.org/mdn-detail.php?MDNID=189>

Facebook: บ้านโสมส่องแสง พิพิธภัณฑสถานแห่งชาติ มอนทรี ตราโมท

<https://www.nairobroo.com/travel/montris-house/>

ไพศาล บุญผูก และ วีระโชติ ปั่นทอง **พิพิธภัณฑสถานบ้านวัดชมภูเวก พิมพ์ครั้งที่ 1**

มหาวิทยาลัยสุโขทัยธรรมาธิราช 2562

<https://www.facebook.com/612365295504993/posts/925918470816339/>

<https://www.thairath.co.th/content/904295>

Facebook: ขนมไทย “เทียนสลัดงา”

Facebook: ขนมบดิน มะอ้อย ดารุ์อิสลาม

<https://www.dailynews.co.th/article/507819>

Facebook: ข้าวตังเสวยแม่ณี